

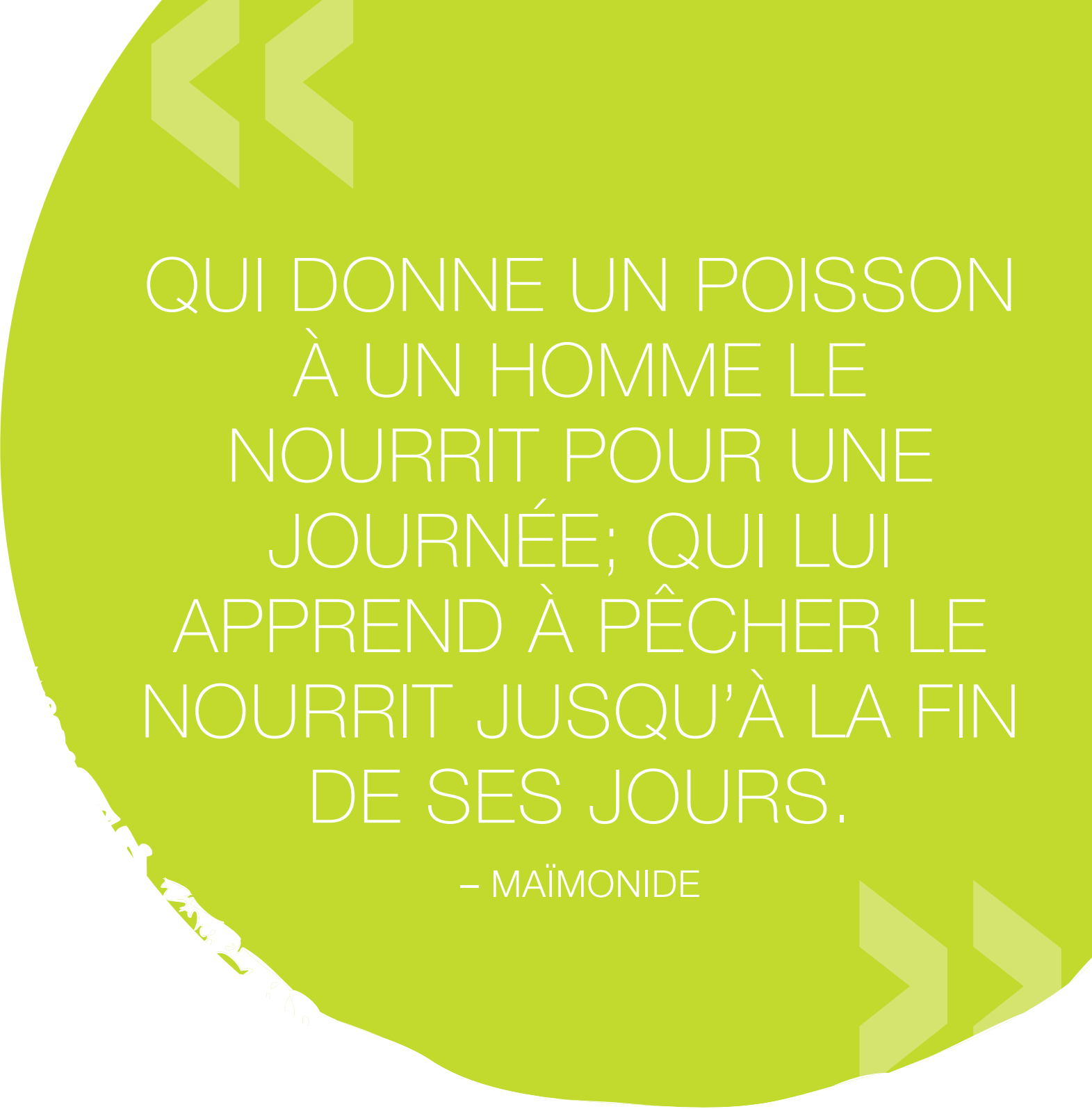


# RAPPORT ANNUEL

2023-2024



agence  
**ometz**



QUI DONNE UN POISSON  
À UN HOMME LE  
NOURRIT POUR UNE  
JOURNÉE; QUI LUI  
APPREND À PÊCHER LE  
NOURRIT JUSQU'À LA FIN  
DE SES JOURS.

– MAÏMONIDE

# UN MESSAGE DE LA CHEF DE LA DIRECTION ET DU PRÉSIDENT



**Dominique McCaughey**



**Jeffrey Berkowitz**

L'Agence Ometz a connu une nouvelle année de succès : nous avons réussi à répondre aux besoins en constante évolution de la communauté, de manière réfléchi et stratégique, tout en encourageant l'innovation.

**Des événements géopolitiques inattendus ont une fois de plus mis en évidence la force de nos services d'immigration, d'aide à l'emploi et de nos services sociaux.** Depuis le début de la guerre entre Israël et le Hamas, nous avons aidé plus de 90 Israéliens venus ici pour obtenir un peu de répit. Ces personnes s'ajoutent aux plus de 300 réfugiés juifs ukrainiens que nous avons accueillis depuis mars 2022. Ces nouveaux arrivants nécessitent une aide urgente et importante, car ils ont été forcés de quitter leur foyer subitement. Nous les assistons dans tous les domaines, qu'il s'agisse de leur trouver un logement ou un emploi, de les orienter vers des ressources gouvernementales appropriées, de leur fournir un soutien psychosocial ou de les inviter à des événements sociaux. Surtout, comme elle le fait pour tous ses clients, l'Agence Ometz leur apporte un sentiment **de stabilité, du réconfort et une communauté vers qui se tourner.**

Les attaques du 7 octobre et la montée de l'antisémitisme dans le monde ont aussi eu des conséquences sur notre communauté locale. Nous nous sommes tous sentis vulnérables au cours des derniers mois et de nombreuses personnes se sont tournées vers notre organisation. L'Agence Ometz

a joué un rôle important pendant cette période difficile, en proposant **des ateliers et des services de counseling** aux professionnels, aux leaders communautaires, aux éducateurs, aux parents et aux enfants de tous âges, afin de les aider à faire face à cette nouvelle réalité.

Une partie du travail réalisé par l'Agence Ometz, souvent dans l'ombre, consiste à soutenir ceux qui en ont besoin, tout au long de leur vie, et ce, qu'ils soient confrontés à une crise ponctuelle ou à un défi plus important. Ometz, mot hébreu qui signifie « courage », incarne la force de ces personnes qui sollicitent notre aide pour améliorer leur vie. Rien que l'année dernière, nous avons soutenu **plus de 12 000 individus** grâce à nos services d'immigration et autres services sociaux.

Parmi les organismes à but non lucratif de Montréal, nous sommes les seuls à offrir un éventail aussi large de programmes et de services pour aider nos clients à atteindre leur plein potentiel. Cette année a prouvé l'importance de notre travail pour répondre aux besoins des jeunes de manière holistique. L'Annexe, le Centre pour jeunes adultes de l'Agence Ometz, a consolidé sa réputation en tant qu'espace dynamique pour les 16 à 35 ans : **ce lieu leur permet en toute sécurité, d'échanger et de s'épanouir.**

Nous avons conclu récemment notre plan stratégique triennal. Tandis que nous planifions l'avenir de notre organisation, nous gardons un objectif en tête : celui **de répondre aux priorités émergentes avec**

**soin et innovation.** En nous servant du dernier recensement, nous évaluons de manière proactive les besoins de notre communauté et la meilleure façon d'y répondre. Pour éclairer nos décisions et nos stratégies, nous nous servons d'outils fondamentaux; soit l'évaluation et la mesure de l'impact. C'est grâce à ces informations que nous pouvons aider nos parties prenantes à mieux comprendre la répartition des ressources et la portée de leurs actions. Notre initiative d'évaluation des programmes nous permet d'analyser le déploiement des services sur une base de données concrètes. Nous avons aussi commencé à travailler sur une « fiche d'évaluation globale » pour l'Agence, qui servira de modèle pour les indicateurs clés de performance et qui fournira des critères de référence ainsi que des outils pour évaluer nos progrès au niveau organisationnel.

En ce qui concerne l'avenir, nous étudions des possibilités de **collaborations supplémentaires** afin d'offrir des services encore plus efficaces à nos clients. Nous continuons à chercher de nouvelles façons de partager l'expertise de nos professionnels avec des partenaires ayant les mêmes valeurs. Nous travaillons aussi avec des organismes d'autres communautés, qui souhaitent profiter de notre approche innovante en matière de développement de programmes et de mesure d'impact.

L'Agence Ometz est, depuis plus de 160 ans, le filet social de la communauté. Les membres de notre équipe, les professionnels, les bénévoles, les partenaires communautaires, les commanditaires, les bailleurs de fonds et vous, nos donateurs, avez été les champions de notre organisation. Vous nous avez permis de poursuivre notre travail essentiel, quelles que soient les circonstances. **Alors que les besoins (de plus en plus complexes) de nos clients ne cessent de croître, votre soutien est plus important que jamais.** Merci infiniment pour votre confiance et votre engagement envers notre mission!



Avec toute notre gratitude,

**Dominique McCaughey** | Chef de la direction  
**Jeffrey Berkowitz** | Président



## NOTRE VISION

Une communauté dynamique, en croissance où les gens prennent soin d’eux-mêmes et les uns des autres.

## NOTRE MISSION

L’Agence Ometz est une agence juive qui offre des services sociaux, d’emploi et d’immigration pour aider les gens à réaliser leur potentiel et pour assurer la croissance et le dynamisme de la communauté montréalaise.



## NOTRE HISTOIRE

Depuis plus de 160 ans, l'Agence Ometz répond aux besoins de la communauté juive de Montréal. Au départ, trois organismes distincts, Emploi Juif Montréal (JEM), les Services à la famille juive (JFS) et les Services d'aide à l'immigration juive (JIAS) se sont réunis en 2008 pour former l'organisme que nous connaissons sous le nom d'Ometz. Le mot hébreu ometz signifie « courage » en français et reflète le courage de ceux qui cherchent notre soutien pour transformer leur vie.

Aujourd'hui, **nous soutenons plus de 12 000 personnes par an et offrons des services et des programmes d'intervention, de prévention et de soutien visant à améliorer la qualité de vie de notre clientèle.** Notre mission est de fournir des services accessibles, confidentiels, personnalisés et culturellement adaptés, fondés sur les valeurs juives. Les membres de notre personnel sont attentifs, compatissants, engagés, inspirants et sensibles aux besoins culturels et linguistiques de notre communauté diversifiée.



## NOS VALEURS

NOTRE TRAVAIL EST GUIDÉ PAR LES VALEURS FONDAMENTALES SUIVANTES :

- |                               |   |
|-------------------------------|---|
| <b>Autonomie</b>              | Encourager nos clients, personnes seules ou familles, à participer activement aux décisions qui les conduisent vers une vie plus productive et épanouie.                          |
| <b>Inclusion</b>              | Accueillir toutes les personnes à bras ouverts, quels que soient la race, la religion, la langue, l'orientation sexuelle, l'identité de genre, le handicap ou tout autre facteur. |
| <b>Dignité humaine</b>        | Apprécier l'unicité de chaque individu en interagissant avec sensibilité, empathie et absence de jugement.  |
| <b>Communautés solidaires</b> | Créer des liens sociaux, émotionnels et culturels, souvent avec des partenaires communautaires, afin d'intégrer des personnes qui se sentent isolées sans ces liens.              |
| <b>Excellence</b>             | Respecter les normes professionnelles les plus élevées et s'engager à toujours chercher à apprendre, à se renouveler et à innover.  |

# LA PUISSANCE DE NOTRE ACTION

Les services, programmes et activités de l'Agence Ometz ont rejoint plus de **12 000** personnes.

Près de **150** personnes d'âges, d'habiletés et d'horizons variés ont contribué à notre travail et à notre communauté en tant que bénévoles.







COUP DE PROJECTEUR SUR L'ANNÉE

# SERVICES SOCIAUX



## SERVICES SOCIAUX

- En réponse aux événements tragiques du 7 octobre et face à l'augmentation des incidents antisémites à l'échelle locale, l'Agence Ometz a endossé un rôle de leader au sein de la communauté, en apportant un soutien fondamental sur le plan de la santé mentale à ceux qui en avaient besoin. Fin octobre, notre Service responsable des écoles et des groupes a par exemple organisé trois **ateliers pour les parents et les enfants (du préscolaire à l'université) sur la manière de gérer le stress et l'anxiété en ces temps de guerre entre Israël et le Hamas**. Nous avons également mis en place divers ateliers dans des écoles portant sur la gestion du stress et le bien-être en ligne
- Au cours de l'année passée, nous avons offert du soutien à la formation aux membres de notre personnel, pour qu'ils puissent aider au mieux nos **clients juifs ukrainiens nouvellement arrivés**. Nous avons proposé des séances de thérapie individuelle aux nouveaux arrivants, ainsi que des rencontres mensuelles avec soutien psychosocial aux enfants, adultes et personnes âgées
- **L'Annexe : le Centre pour jeunes adultes de l'Agence Ometz** s'est associé au Programme premier épisode psychotique (FEPP) de l'Hôpital général juif et au Centre Sylvan Adams YM-YWHA, pour lancer l'initiative Plus forts ensemble : ce programme innovant de huit semaines propose des activités axées sur la forme physique et le bien-être. L'objectif est d'aider les jeunes adultes de 16 à 35 ans souffrant de troubles de santé mentale à adopter une routine saine, à s'épanouir et à tisser des liens sociaux de qualité.



## SERVICES SOCIAUX

- Tout au long de l'été 2023, le premier **Jardin communautaire intergénérationnel** a permis à des participants de tous âges d'apprendre à s'occuper d'un potager tout en profitant des bienfaits thérapeutiques de la nature. Les produits ont ensuite été récoltés et distribués aux clients des Services de soutien en santé mentale de l'Agence Ometz, aux jeunes adultes de L'Annexe et aux bénévoles plus âgés du Centre Cummings. Les légumes ont également été utilisés pour préparer des repas sains lors de plusieurs ateliers de cuisine. En août, nous avons célébré la réussite de ce jardin en organisant une Fête de la récolte.
- **La clinique entourfamille** a lancé une série de webinaires « Familles épanouies » à l'intention des parents, intitulée « Ce qui se cache derrière un bulletin scolaire : Comment gérer le stress lié aux notes ». Elle a aussi mis en place un service de tutorat scolaire, avec un volet de régulation socio-émotionnelle, dirigé par un animateur formé à la thérapie par le jeu.
- Pour la troisième année consécutive, l'Agence Ometz, L'Annexe et le Centre Cummings ont organisé ensemble une **exposition d'art multigénérationnelle en l'honneur du Mois juif de sensibilisation, d'acceptation et d'intégration des personnes handicapées (JDAIM)**. Le vernissage de cette exposition intitulée « De succès en succès » présentait des œuvres de divers artistes : ceux qui s'identifient comme ayant une incapacité, un trouble psychologique ou une particularité neurologique, mais aussi ceux qui ne se définissent pas comme tels. Nous avons également été ravis de pouvoir exposer des œuvres de nos clients ukrainiens nouvellement arrivés cette année. Plus de 300 membres de la communauté, dont de nombreux étudiants et jeunes adultes, nous ont rejoints lors de cet événement inspirant.



## SERVICES SOCIAUX



### POUR LA COMMUNAUTÉ

4 823

personnes ont assisté aux **273** ateliers, conférences et événements organisés par l'Agence Ometz.

### POUR LES PERSONNES VULNÉRABLES

4 094

personnes ont bénéficié de notre soutien pour améliorer leur qualité de vie, réduire leur isolement social, progresser vers l'autonomie financière et développer une vision positive de leur avenir.

456

personnes aux prises avec des problèmes de santé mentale, des déficiences intellectuelles et des troubles du spectre autistique ont reçu du soutien pour améliorer leur qualité de vie, leur bien-être personnel et leur situation professionnelle.

312

personnes individuelles, couples et familles ont eu recours à nos services de counselling pour améliorer leurs relations, faire face à une crise et développer leur confiance.

140

personnes issues de la neurodiversité et vivants avec des troubles de santé mentale ont créé des nouveaux et ont surmonté leur isolement social en participant à des ateliers de formation ainsi qu'à des événements sociaux.

64

personnes ont participé à L'argent compte, notre programme qui les aide à établir un budget et qui leur donne les moyens de devenir financièrement autonomes.



## SERVICES SOCIAUX



### POUR LES ENFANTS ET LES ADULTES

989

enfants et adultes ont reçu une aide matérielle et financière pour répondre à leurs besoins essentiels et maintenir un niveau de vie décent.

779

enfants d'âge préscolaire ont été suivis pour des troubles de la motricité et du langage par les conseillers scolaires et les thérapeutes de l'Agence Ometz, afin de leur offrir l'aide nécessaire à leur développement.

Plus de  
149

parents ont reçu du soutien de leurs pairs et de spécialistes du développement de l'enfant en participant à nos groupes de parents.

### POUR LES ENFANTS ET LES JEUNES ADULTES

1 012

enfants d'âge scolaire ont pris part à des discussions en classe sur les relations, la sexualité, l'utilisation sécuritaire d'Internet, la prévention de l'intimidation, la résolution de conflits et la résilience.

916

adolescents et jeunes adultes de 16 à 35 ans à risque d'exclusion sociale et économique ont bénéficié de soutien et de conseils pour fixer des objectifs personnels, améliorer leur qualité de vie et maximiser leur potentiel.

103

séances de notre programme LEAP (Learning & Enrichment Afterschool Program) ont permis à des jeunes de bénéficier de mentorat et de soutien scolaire et émotionnel.

J'ai commencé à fréquenter l'Agence Ometz il y a plusieurs années, lorsque ma mère, avec qui j'avais toujours vécu, est tombée malade.

L'Agence Ometz m'a beaucoup aidé! Ils m'ont trouvé un superbe appartement subventionné et m'ont inscrit au programme de fonds administrés, pour m'aider à payer et contrôler mes factures. J'ai aussi suivi de nombreux cours avec Ometz, tels que des ateliers d'informatique et de cuisine. Je suis toujours prêt à essayer de nouvelles choses et **les activités proposées m'aident à apprendre différentes compétences, à me détendre et à créer des liens sociaux.**

J'ai particulièrement aimé participer au Jardin communautaire intergénérationnel. Je n'ai pas de potager chez moi, alors cela me permet d'être en contact avec la nature et d'évacuer mon stress ou mes problèmes. Je participe à la plantation, au désherbage, à l'arrosage et à la récolte des produits. Ensuite, on utilise ce que nous avons cultivé lors des ateliers de cuisine, pour préparer des repas sains. J'aime essayer de nouvelles recettes et les recréer à la maison.

### **L'Agence Ometz a vraiment changé ma vie!**

Que ce soit en cas d'urgence, pour des conseils ou lorsque j'ai besoin de soutien, ils sont toujours là pour moi.



COUP DE PROJECTEUR SUR L'ANNÉE

EMPLOI



## EMPLOI

- L'Agence Ometz, le Centre Cummings, l'Atelier JEM et le Café Zera – grâce à un financement de la Fédération CJA – se sont associés pour ouvrir le **Café Soleil**. Situé dans le Centre Cummings, le Café Soleil offre une atmosphère chaleureuse et inclusive qui encourage l'emploi pour toutes et tous, ainsi que les interactions sociales. L'Agence Ometz s'entretient avec le personnel et les bénévoles, en les guidant sur la meilleure façon de soutenir les employés de ce café, issus de la neurodiversité.
- Nous avons travaillé avec de **nouveaux arrivants juifs ukrainiens** pour les aider dans leur orientation professionnelle, sur un marché du travail qui leur était étranger. Nous les avons introduits à des employeurs potentiels et nous continuons de les aider dans le cadre de leur intégration.
- Nous avons collaboré avec **le Séminaire Bais Yaakov** sur un programme de formation et d'aide à l'intégration : les participants ont été formés à aider des enfants et des jeunes adultes ayant des troubles du comportement, des difficultés d'apprentissage et des troubles du spectre autistique; pour qu'ils s'intègrent avec succès dans leurs salles de classe et dans la communauté.
- Nous avons établi un partenariat avec **la Bibliothèque Atwater**, afin de fournir des services et des programmes pour les demandeurs d'emploi de plus de 45 ans (par exemple, une formation « LinkedIn 101 »). La bibliothèque a quant à elle proposé aux clients de l'Agence Ometz des activités de renforcement des compétences, telles que des cours d'informatique.





## EMPLOI



**1 146**

demandeurs d'emploi ont utilisé nos services, en personne et en ligne, pour s'y retrouver sur le marché du travail, mettre à jour leurs compétences et trouver des occasions d'emploi adaptées.

**301**

personnes souffrant d'une incapacité liée à la santé mentale ont reçu du soutien pour parcourir le marché de l'emploi et pour trouver, obtenir et conserver un emploi.

**70**

personnes ont bénéficié d'une formation pour acquérir des compétences professionnelles.

Au premier cycle, j'ai étudié les sciences politiques et je n'étais pas sûre de ce que je voulais faire comme travail. Je pensais faire de la politique ou travailler pour un organisme humanitaire. Puis j'ai effectué un stage d'été chez Ometz, au Service Emploi, et je suis tombée amoureuse du monde de la philanthropie et des organisations à but non lucratif. J'avais l'impression que tout le monde était là pour les bonnes raisons et voulait contribuer à changer les choses. J'ai trouvé cela très inspirant!

J'ai fini par postuler au sein du Service de bénévolat d'Ometz, et j'ai travaillé à temps partiel pendant que je finissais mes études. J'ai recruté et formé des bénévoles et je les ai suivis dans leur processus de mentorat, tout en leur offrant du soutien lorsque nécessaire. J'ai obtenu ma maîtrise en philanthropie, et je crois que mon expérience professionnelle chez Ometz a joué un rôle essentiel dans mon admission au programme. Après l'obtention de mon diplôme, je suis revenue vers Ometz en tant que chercheuse d'emploi, et ils m'ont aidée à trouver un poste dans une organisation à but non lucratif.

**Ils ont été très attentionnés avec moi, quand je faisais partie de l'équipe et encore lorsque je cherchais un emploi.** Ils m'ont aidée à rédiger mon CV et à préparer mon entretien d'embauche. Ils m'ont donné confiance en moi. **À l'Agence Ometz, tout le monde veut vous voir réussir.**



COUP DE PROJECTEUR SUR L'ANNÉE

# IMMIGRATION



## IMMIGRATION

- Depuis le début de la guerre entre Israël et le Hamas, nous avons aidé **plus de 90 Israéliens qui sont venus ici pour obtenir un peu de répit**. Nous mettons différents services à leur disposition, notamment du counseling, de l'aide pour s'y retrouver dans les ressources gouvernementales, un accès à des vêtements chauds en hiver, de l'assistance pour s'inscrire dans les écoles locales et des invitations aux activités, pour les aider à se rapprocher de la communauté durant cette période difficile.
- Plus de 450 nouveaux arrivants du monde entier se sont joints à nous lors de notre **Fête annuelle de Hanoukah en famille**. Les clients, le personnel et les bénévoles de l'Agence Ometz ont pu profiter d'une musique entraînante, d'activités artistiques, de jeux et d'un délicieux repas de fête avec des beignets. Plus de 200 enfants sont rentrés chez eux avec un cadeau.
- 14 lauréats qui se sont distingués dans divers domaines ont reçu des **Bourses d'études pour les nouveaux arrivants de l'Agence Ometz**, afin de poursuivre leurs objectifs académiques et professionnels; pour que leur intégration se passe au mieux.
- Pour aider les nouveaux arrivants à s'intégrer dans la communauté locale et à profiter de tout ce qu'elle a à offrir, nous avons consolidé nos partenariats existants et en avons créé de nouveaux. **Nous avons collaboré** entre autres avec le Centre Cummings pour aînés, le Camp B'nai Brith, le Centre Segal, la Fondation communautaire juive et la division de la Philanthropie JPR (Juifs parlant russe) de la Fédération CJA.



## IMMIGRATION



**1 384**

enfants et adultes en ont appris davantage sur leur nouveau pays et se sont liés à la communauté grâce à nos activités d'intégration.

**688**

familles de nouveaux arrivants du monde entier ont reçu de l'information et du soutien à chaque étape de leur immigration et de leur intégration dans leur nouvelle vie au Québec.

**517**

nouveaux arrivants ont bénéficié d'un accompagnement pour réussir leur entrée sur le marché du travail québécois.

Au moment des attaques du 7 octobre, mon mari, mes trois enfants (deux adolescents et ma fille de 10 ans) et moi vivions dans un *moshav* du sud d'Israël, à sept kilomètres de la frontière avec Gaza. Notre communauté n'a pas été attaquée directement, mais tout le monde autour de nous a été touché. Il y avait des colonnes de fumée partout, c'était terrible. Nous avons dû partir, mes enfants n'avaient pas de chaussures, et nous ne sommes toujours pas rentrés depuis.

Au début, je voulais rester en Israël, mais mon plus jeune fils ne voulait plus manger, ni boire. Il était en état de choc. Nous avons donc décidé d'acheter des billets de dernière minute pour la Grèce, pour reprendre des forces. Nous y sommes restés environ un mois, jusqu'à ce que ma sœur à Montréal nous dise : « venez, cette guerre n'est pas près de se terminer ».

Nous étions vraiment perdus. Je pense que lorsque le courant nous emporte, rien ne sert de lutter.

Quand ma sœur nous a emmenés à l'Agence Ometz, nous en sommes ressortis stupéfaits. On m'a remis des cadeaux pour les enfants, des sacs à dos, des gants et des manteaux. **Notre assistante sociale nous a aidés à remplir les formulaires du gouvernement, à inscrire mes enfants à l'école juive, elle nous a invités à des événements communautaires et a fait en sorte que nous recevions de l'aide psychosociale.**

**Elle a agi comme un parent le ferait.** Elle nous communique afin de s'assurer que nous allons bien. Elle nous explique les choses et nous rassure. Elle nous aide dans toutes nos démarches. L'Agence Ometz et la communauté nous donnent tant d'amour!

# COUP DE PROJECTEUR SUR :

## L'ANNEXE

L'Annexe a continué à offrir aux jeunes adultes (16-35 ans) **un sentiment d'appartenance**, mais aussi le soutien et les outils dont ils ont besoin pour devenir des individus autonomes, qui adoptent une vision unique du bien-être. Durant l'année, nous avons organisé divers événements communautaires, ainsi que des ateliers créatifs, des cours pour se donner des outils pratiques pour la vie quotidienne et des programmes axés sur le bien-être. Les clients ont eu accès à des services individuels basés sur une approche holistique : la gestion de cas, les services de counseling et de thérapie individuelle, l'aide à l'emploi et l'exploration des choix de carrières en sont quelques exemples. Nos ateliers sans rendez-vous ont permis aux jeunes de tisser des liens et de se créer une communauté, tout en apprenant des nouvelles compétences essentielles. Finalement, nous avons développé des partenariats significatifs et stratégiques, notamment avec la division GenMTL de la Fédération CJA, Alink, la Moishe House, Aire ouverte, l'École Le Sommet et l'école secondaire Herzliah.

## CLINIQUE ENTOURFAMILLE

La clinique entourfamille fournit des conseils précieux et des solutions portant sur le développement et la croissance sociale et académique des enfants. L'objectif est de les aider à **atteindre leur plein potentiel, répondre à leurs besoins et leur fournir les outils et les ressources nécessaires à leur épanouissement**. Au cours de l'année dernière, la Clinique a accru de manière importante sa prestation de services, offrant **plus de 1,150 séances** de thérapie par la parole, d'ergothérapie et d'orthophonie, d'évaluations psychopédagogiques et de divers autres services thérapeutiques. De plus, le nombre de séances de thérapie familiale et infantile a augmenté de **40%** et le nombre d'évaluations psychopédagogiques réalisées, de **50%**.

## LES BÉNÉVOLES DE L'AGENCE OMETZ

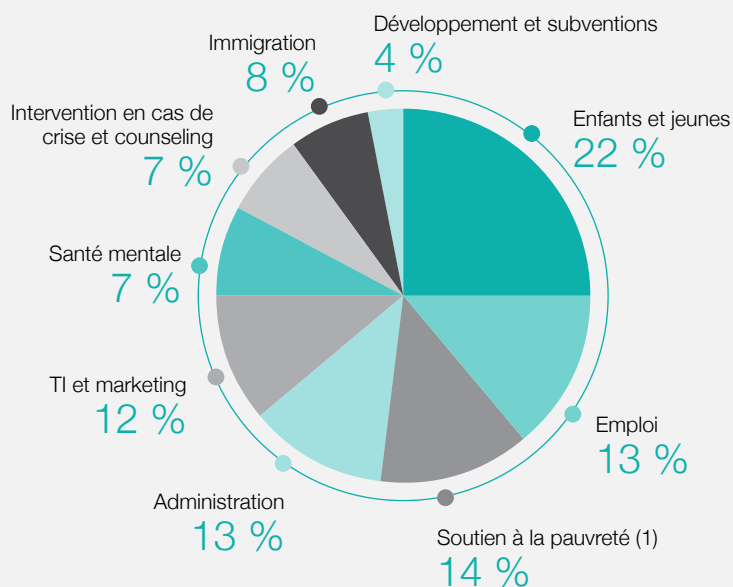
Durant l'année écoulée, nous avons recruté un groupe diversifié de bénévoles. Ces derniers étaient âgés de 12 à 85 ans et étaient issus d'horizons religieux, ethniques et nationaux différents. Ils parlaient des langues variées telles que le français, l'anglais, l'hébreu, le russe, l'ukrainien, le chinois, l'espagnol et le serbe et possédaient une expérience professionnelle des domaines aussi diverses que la médecine, la psychologie, le droit et la musique. Des clients de l'Agence Ometz, anciens et actuels, y compris de nombreux nouveaux arrivants, ont également rejoint notre équipe de bénévoles. Ces personnes dévouées ont donné de leur temps et de leur énergie régulièrement, par exemple LEAP, pour des cours de formation générale ou du mentorat individuel, mais aussi lors d'occasions de bénévolat ponctuelles, comme notre Fête de Hanoukah en famille.

# DONNÉES FINANCIÈRES 2023-2024

## ÉTAT DES RÉSULTATS

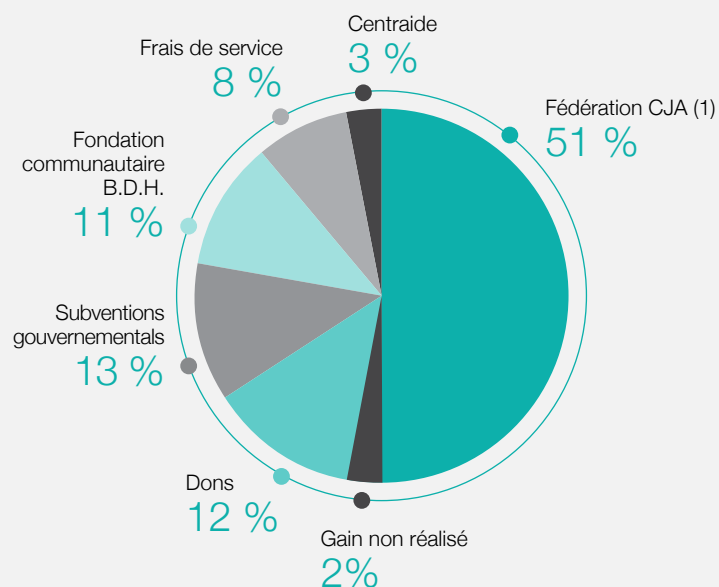
Exercice terminé le 31 mars 2024

### CHARGES 2023-2024



(1) La réponse à la pauvreté par le biais du programme d'aide financière communautaire d'un montant de 712 017 \$ n'est pas incluse dans notre état des résultats, mais est incluse comme dépense sur ce diagramme.

### PRODUITS 2023-2024



(1) La Fédération CJA verse également 712 017 \$ pour l'aide financière communautaire. Ce montant n'est pas inclus dans notre état des résultats, mais est inclus comme source de revenus dans ce diagramme.



# DONNÉES FINANCIÈRES 2023-2024

## ÉTAT DES RÉSULTATS

Exercice terminé le 31 mars 2024

	<u>2024</u>	<u>2023</u>
	\$	\$
<b>PRODUITS</b>		
Fédération CJA	3,023,438	3,020,738
Frais de service	493,793	500,025
Subventions gouvernementales	944,410	900,337
Centraide	250,000	250,000
Dons	864,734	1,170,678
Fondation communautaire B.D.H.	842,887	835,560
Revenu d'intérêt	70,315	54,341
<b>Total des produits</b>	<u>6,489,577</u>	<u>6,731,679</u>

### CHARGES

#### Frais d'exploitation

Salaires et avantages sociaux liés aux programmes	3,603,678	3,840,629
Professionnels sous contrat pour les programmes	334,808	224,266
Charges liées aux activités	384,040	386,849
Perfectionnement professionnel et adhésions	38,517	28,904
Marketing	329,572	290,854
Technologies d'information	479,803	469,692
Amortissement des immobilisations corporelles	56,130	192,740
Amortissement des immobilisations incorporelles	25,087	42,547
Coûts d'occupation	22,134	-
	<u>5,273,769</u>	<u>5,476,481</u>

#### Administration

Salaires et avantages sociaux	757,483	734,315
Frais généraux et frais de bureau	78,203	79,076
Assurances	53,683	57,369
Frais professionnels	74,800	61,219
Frais bancaires	3,965	3,173
	<u>968,134</u>	<u>935,152</u>

Financement et développement	<u>247,226</u>	<u>230,967</u>
------------------------------	----------------	----------------

<b>Total des charges</b>	<u>6,489,129</u>	<u>6,642,600</u>
--------------------------	------------------	------------------

<b>Excédent des produits sur les charges avant les autres éléments</b>	<u>448</u>	<u>89,079</u>
--	------------	---------------

#### Autres éléments

Gain non réalisé découlant de la variation de la juste valeur des placements	<u>180,497</u>	-
--	----------------	---

<b>Excédent des produits sur les charges</b>	<u>180,945</u>	<u>89,079</u>
--	----------------	---------------

	<u>2024</u>	<u>2023</u>
	\$	\$
<b>SUBVENTIONS GOUVERNEMENTALES</b>		
MESS - Services d'aide à l'emploi (SAE)	602,987	584,349
MSSS-CCSMTL Programme de soutien aux organismes communautaires (PSOC) (1)	312,341	284,954
Ressources humaines et Développement des compétences Canada	27,251	30,001
Autres subventions	1,131	1,033
Programme communautaire des bénévoles en matière d'impôt (PCBMI)	700	-
	<u>944,410</u>	<u>900,337</u>

(1) La subvention au titre du PSOC se compose d'une somme de 264 323 \$ pour Mission globale (243 794 \$ en 2023) et d'une somme de 48 018 \$ pour Soutien communautaire en logement social (41 160 \$ en 2023).

# NOTRE ÉQUIPE

## CONSEIL D'ADMINISTRATION

**Jeffrey Berkowitz**  
Président

**Linda Schachter**  
Vice-présidente

**Igor Bernadski**  
Trésorier

**Karen Sigman**  
2<sup>e</sup> vice-présidente

**Joel Shalit**  
Président sortant

**Mark Brender**

**Geneviève Busbib**

**Brenda Gewurz**

**Micol Haimson**

**Janice Heft**

**Bonnie Lester**

**David Martz**

**Gilbert Tordjman**

## ÉQUIPE DE LA DIRECTION

**Dominique McCaughey**  
Chef de la direction

**Allan Ptack**  
Chef des opérations

**Susan Hochmann (Karpman)**  
Chef de la programmation

Tous les ans, nous travaillons avec des organisations publiques, privées et communautaires et apportons notre voix et notre expertise à de nombreux réseaux locaux, alliances professionnelles, tables rondes et groupes de citoyens, notamment :

## SERVICES SOCIAUX



La Table de concertation en santé mentale du territoire du CIUSSS du Centre-Ouest-de-l'Île-de-Montréal

Les services de soutien en santé mentale de l'Agence Ometz font partie depuis longtemps, en tant que membre actif, de la **Table de concertation en santé mentale et dépendance** pour le territoire du CIUSSS du Centre-Ouest de Montréal. Nous travaillons en collaboration avec le secteur public et les organismes communautaires pour répondre aux besoins des adultes vivant avec des troubles de santé mentale au sein de notre communauté.

## EMPLOI



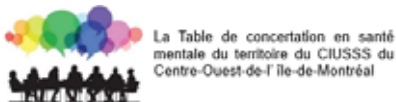
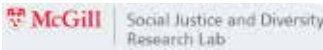
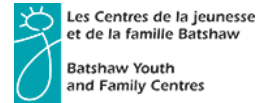
En tant que membre de l'**Association canadienne de soutien à l'emploi (ACSE)** – une organisation nationale essentielle qui favorise l'inclusion des personnes ayant des incapacités dans le monde du travail – l'Agence Ometz participe à des conférences annuelles pour se tenir au courant des actualités et des meilleures pratiques pour ses clients.

## IMMIGRATION



Notre partenariat avec le **Centre des nouveaux arrivants ukrainiens « La Terrasse »** permet à nos clients fuyant la guerre de bénéficier d'un refuge où ils peuvent trouver des vêtements et des articles de première nécessité, ainsi que des cours de langue, des cours d'art plastique pour enfants et une assistance psychologique. Notre personnel a également préparé et animé différentes séances d'information au Centre.

# NOS PARTENARIATS



Aucun des projets de l'Agence ne serait possible sans le soutien de nos bailleurs de fonds et de nos donateurs. D'un don transformateur à un chèque occasionnel, chaque dollar nous permet de créer un changement positif dans la vie de milliers de membres de notre communauté. Nos remerciements sincères à chacune des personnes, fondations et corporations qui ont apporté leur soutien à l'Agence Ometz en faisant des dons au cours de l'année écoulée.

## BAILLEURS DE FONDS

FONDS ACCÈS  
PLEIN AIR

FIDUCIE  
ARLENE FELS



FONDATION  
COMMUNAUTAIRE  
B.D.H.



LA FONDATION  
GUSTAV LEVINSCHI



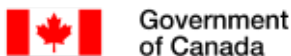
FONDATION DE  
SERVICES SOCIAUX  
MIRIAM AARON ROLAND



LE FONDS DE LA  
FAMILLE SMALL

LE FONDS DE LA  
FAMILLE TOBIAS

## BAILLEURS DE FONDS GOUVERNEMENTAUX





## 10 000 \$ et plus

Adelson Design

Anonymes

La Fondation Azrieli

Jeffrey Berkowitz

Fondation communautaire juive de Montréal

Fondation ECHO

La fiducie Arlene Fels

Fondation familiale Morris et Rosalind Goodman

Groupe Marcelle Inc.

H&N Family Subco Inc.

Fonds commémoratif Peter Harasty

Robert Hecht

Industrielle Alliance

Joel King, Fonds Laura Schechter

Fondation Lederman

Fondation Gustav Levinschi

Randi Luxemburg

Danielle Pollack

Miriam Roland

Janice and Lloyd Sheiner

Michael Shevell

La Fondation familiale Mireille et Murray Steinberg

Le Fonds d'héritage Mary et Ben Zukierman

## 5 000 \$ - 9 999 \$

9254-8999 Québec Inc.

9336-2390 Québec Inc.

Melodie Adler

Anonymes

Igor Bernadski

Fondation Caldwell

Neil Creme

Alex Dekhter

Delmar International Inc.

William Fraiberg

Jack Dym Investments Ltd.

La Fondation de bienfaisance Richter

William Lassner

Bonnie Lester

Dominique McCaughey

Dean Mendel

Leonard Mendel

Gary Pেকেles

## 1 000 \$ - 4 999 \$

Michael Aronovici	Irwin Fruchter	Sandy et David Martz	Arieh Rossdeutsch
Artifex Universal Data Conversion Inc	Le Fonds de la famille Gewurz	Mazon Canada	Richard Rubin
Ilana et Boris Askal	Eliot Goldwarg	Modextil Inc.	Moussa et Rakel Saad
Patrick Benaroch	Stephen et Saryl Gross	Larry et Margaret Nachshen	Linda Schachter
Meir Ariel Bendayan	Janice Heft et Eric Laxer	Paperman et Sons Inc.	Brian Schneiderman
Ruth Bensimon-Choueke et Robert Choueke	Rickiee Heft	Fonds d'aide aux familles de la famille Arthur Pascal	Fondation familiale Alvin Segal
Carol Berall	Sara Heppner-Waldston	Michael Prupas	Joel et Heather Shalit
Centre D'Achat Place Fabreville	William E Itovitch	Allan Ptack	Jonathan Sigler
Frank Chalk	Fondation Raymond James Canada	Aviva Ptack	Fonds commémoratif Jean et Manny Spinner
Développement Jarell Inc.	Kareno Investments Ltd	Fonds Nat et Thelma Rappaport	Leesa Steinberg
Jack Ditkofsky	Steven Kirstein	Fonds de dotation Goldie et Joe Raymer	Howard Stotland
Drucorp Holdings Inc.	Jack et Merle Klam	Fonds commémoratif Respitz	United Way Centraide
Tami Dubrofsky	Stephanie Klam	Danny Ritter	Lillian Vineberg
Michael Etinson	Roni Kolber	Hillel Rosen	Alon Wexler
	Howard Lohner		

## 500 \$ - 999 \$

Haim Abenhaim	Eugen et Susan Erdelyi	Brandon Knecht	Schuster et Osten
Joseph Alfie	Robert Fainer	John Kramer	Murray Segal
Esther Amiel	Eric Fleury	Sheila Kussner	David J. Shapiro
Assemblée Nationale Quebec	Fonds commémoratif Geller	Monique Lapointe	Nicholas Shinder
Joyce Bazar	Michael Gold	Lapointe Rosenstein Marchand Melancon s.e.n.c.r.l	Fondation familiale Nathan et Lily Silver
Hillel Becker	Mark Gordon	Carl Laxer	Jeff Soussana
Susan Berger	Emilie Guindi	Janie Lieberman	Howard Szalavetz
Jonathan Bicher	Fonds commémoratif Hannach	Ilse Matalon	Laura Telio
Janis Brownstein	Leona Harari	Mindy Mayman	Richard Uditsky
La Cie Canadienne de papier & d'emballage Itée	Thomas Hecht	Ruth Najman	Harley et Barbara Victor
Johanne Claveau	Susan Kahn	Fondation de philanthropie Nellie	Justin Vineberg
Frederic Dayan	Michael Kastner	Anthony Rustin	Marc Welikovitch
Marilyn Edelstein	La Fondation Henry et Bérénice Kaufmann	La Fondation de la Famille	Jennifer Widden
Ilana Einheiber	Helaine Kliger		

## 100 \$ - 499 \$

Fondation familiale Albert et Mona Aaron	Evelyn Cassell	David Farber	Harvey Guyda
Louis Ajzenkopf	Centraide du Grand Montreal	Naomi Feder	Alan Handel
Selma Almaleh	Adele Charness	Cynthia Feigin	Andrey Hollinger
Sam Altman	Thomas Chetrit	Michael Feldman	Fondation Sheva et David Honig
Joseph Antebi	Jackie Clamen	Solly Feldman	Romy Hutman
Oleh Asarzhyi	Sandra Clamen	Evelyne Finn	Les investissements Frank Engelberg Inc.
Yaron Avsker	Eli Cohen	Frida Florence	Peter Jacobs
Mikhail Babenko	Howard Cohen	Fonds commémoratif Sam Engels	Jay-Bee Imports Inc.
André Banon	Lorne Cooper	Fonds de la famille Levine	Naaman Jobran
Renna Bassal	Marvin Corber	Emmett Francoeur	Lilly Katofsky
Danny Baum	Richard Cummings	Gayle Freeman	Frances Katz
Norman Bazar	Danawares Corp	Saul Frenkiel	Nusrat Khan
Claire Beliveau	Leibel Davis	Joyce Gampel	Harriet Kirshenblatt
Jean-Claude Benitah	Alvin Delovitch	Lawrence M. Garmaise	Marcie Klein
Yvonne Bensimon	Domaine de l'abbaye de Monroe	Stephen Gaty	Kenneth Koby
Sabrina Bercovitch	Jerry Domanus	GBM Canada Ltd.	Fondation Yvonne et Andrew Koenig
Allan Berger	Irving Dylewski	Corey Geenen	Marcel Korner
Sydney Berger	Cherie Edelstein	Alana Geller	Beverly Kort
Thomas Bergman	Earl Edelstein	Barbara Gellis	Carla Korzinstone
Howard Berish	David Eidelman	Howard Geniele	Elliot Kravitz
Ralph Bienstock	Leon Elfassy	Brian Gilfix	Michael Kristof
Stewart Bilmes	Raphael Elkaim	Charles et Debbie Giser	Guennadi Kroupnik
Brian Blicher	Harvey Elman	Giselle Goldberger-Feldman	Cindy Krupka
Martin Brook	Sarita Elman	Colette Golden	Robert et Heather Kugler
Nathan Brotman	Stephen Engels	Julius Gomolin	Leslie Kupferstein
Irwin Browns	Marvin Epstein	Lionel Greenberg	Melanie Lallouz
Marlene Brownstein	Jason Essebag	Denise Grossman	Terry et George Landau
Pearl Caplan	Eliya Fainshtein	Jeffrey Grostern	Adrian Langleben
Saul Carliner	Toby Fainsilber	Pauline Grunberg	Stewart Leibovitch
Robert Carsley	George Fanaberia	Sasha Guindi	
Sam Carson		Rhonda Gurman	



## 100 \$ - 499 \$

Barbara Leiter	Alice Ohayon	Isaac Sachs	Maurice Tovel
Ralph Lipper	Lenny Osten	Carol Saltzman	Bonnie Unger
Barbara Lis	Marvin et Lynda Ostin	Kayla Samuels	Value Contrarian Asset Management
Bennett Little	Salomon Oziel	Ryan Sanft	Laura Stock Vinegar
Jane Litwack	Victor Pariente	Sandy Saskin	Vinn Investments Ltd.
Jennifer London	David Peretz	Ernesto Schiffrin	Natalia Stolberg Walwitch
Abe Ludvig	Earl Pinchuk	Carl Schlesinger	George Weisz
Daniel Luskin	Barbara Plotnick	Harvey Schwartz	Leah Wexler
Lynne Marler	Julien Polidori	Robert Schwartzwald	Edward Wiltzer
Edward Mechaly	Mark Potechin	Shani Pinto Sebag	Steven Winkelman
Paula Merovitz	Valerie Pouget	Michael Segal	Tracey Winter
Rachel Michael	Joshua Ptack	Sheila Segal	Judy Wolfe
Sandra Mitchell	Mark Rabinovitch	Patricia Seifert	Lynn Woloz
Victoria Elias Moghrabi	Elliot Rappaport	Daniel Shahrabani	Noni Zeitoune
Toby Morantz	Maureen Rappaport	Heidi Shapiro	Matthew Ziniuk
Hadley et Patti Morgenstern-Clarren	Stephen Rapps	Karen Shiller	Leigh Zinman
Anita Morris	Stuart Rechnitzer	Mitchell B Shiller	
Lionel Moses	Zinovy Reichstein	Goldie Sigal	
Laurie Moss	Dorothy Reitman	Warren Silversmith	
Mountain View Investments Ltd.	Martin Richler	Gail Small	
MVA Power Inc.	Carolyn Ring-Aide	Karen Smordin	
Mary Nacawa	Ira Robinson	Mark Spatzner	
Marc Nahmias	Stephen Rodier	Steven Spodek	
Alain A. Namer	Barry Rosenberg	Doris Steg	
Guy Namer	Jerry et Rhona Rosenblatt	Caroline Steinman	
Arlene Naveran	Hannah Rosenbloom	Howard Sterling	
Mark Neiss	Howard Rossdeutscher	Barbara Sternszus	
Shmuel Nemes	Simon Rossdeutscher	Gloria Tannenbaum	
Louis et Marilyn Newman	Cynthia Roth	Irwin Tauben	
Susan Tepner Novack	Rima Rozen	Myra Tawfik	
Meyer Nudel	Lori Rubinger	Eduardo Fabian Toker	
	Nina Saad	Arlene Tolensky	

## AGM 2023

---

Joseph Alfie

Frédéric Dayan

Eric Fleury

Nick Shinder

Efrat Sterling-Harel

## JDAIM

---

Hershie Goldenblatt

Michael Goldenblatt

Willie Grzywacz

Andie Kirstein



agence  
**ometz**

Étage Medicoff-Schneiderman

1 Carré Cummings | 5151, Côte-Sainte-Catherine

Montréal (Québec) H3W 1M6

T. 514 342.0000 #3426 | F. 514 342.2371 | [ometz.ca](http://ometz.ca)



BÉNÉFICIAIRE DE LA

