

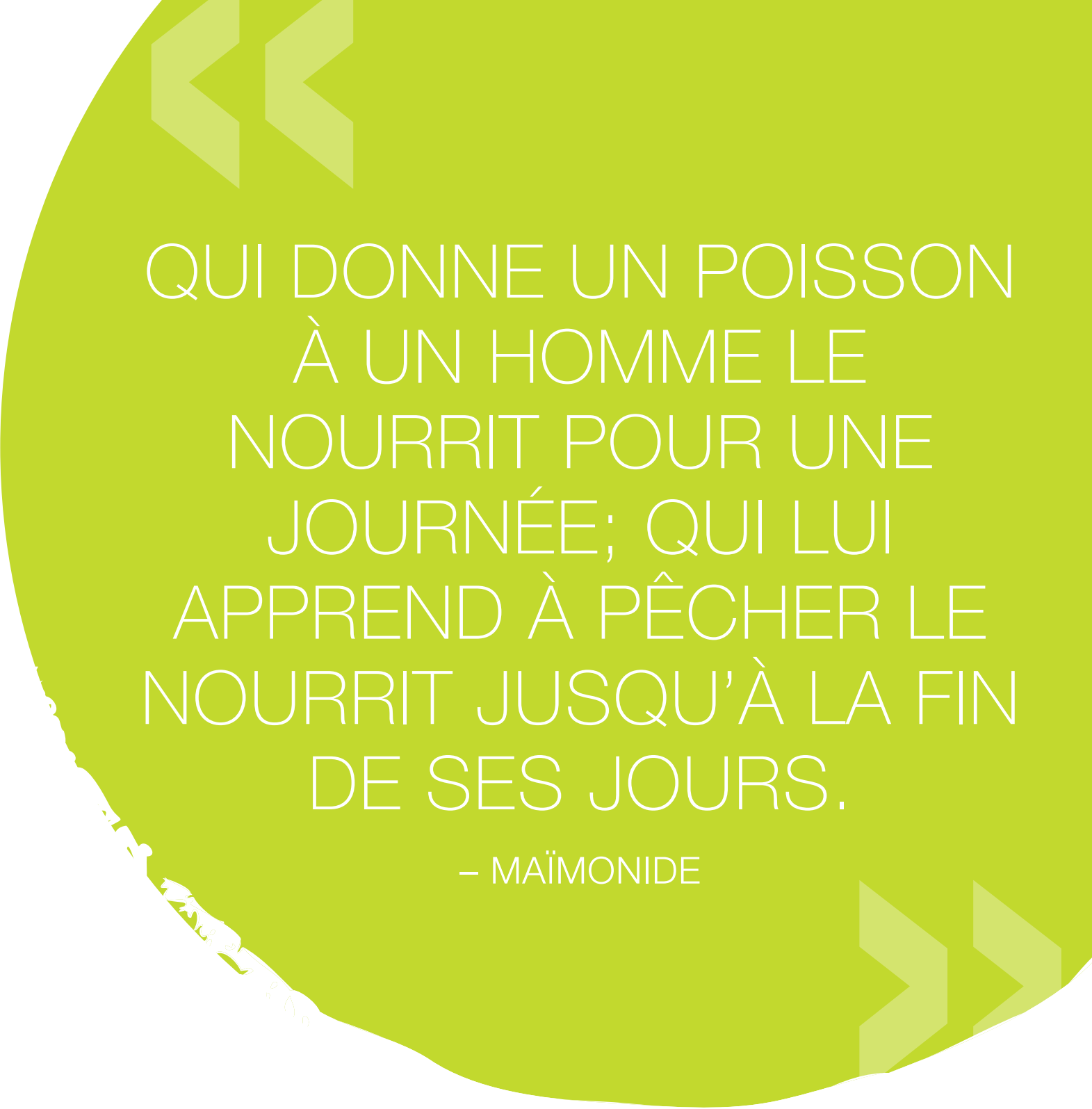


RAPPORT ANNUEL

2022-2023



agence
ometz



QUI DONNE UN POISSON
À UN HOMME LE
NOURRIT POUR UNE
JOURNÉE; QUI LUI
APPREND À PÊCHER LE
NOURRIT JUSQU'À LA FIN
DE SES JOURS.

– MAÏMONIDE

UN MESSAGE DE LA CHEF DE LA DIRECTION ET DU PRÉSIDENT



Dominique McCaughey



Joel Shalit

À l'Agence Ometz, l'année écoulée a mis en évidence le pouvoir de la communauté et l'importance de la capacité d'adaptation.

Quand la guerre a éclaté en Ukraine en février dernier, les quelques réfugiés juifs ukrainiens qui ont cherché asile à Montréal se sont multipliés jusqu'à atteindre plus de 225 personnes, pour la plupart des femmes et des enfants d'âge scolaire. **Agence Ometz s'est rapidement mobilisée pour coordonner une aide d'urgence et l'offrir à ces nouveaux arrivants**, notamment dans les domaines du logement, de l'emploi, des cours de langue, de l'accès aux services gouvernementaux, du soutien psychosocial, des activités sociales, et bien plus encore. Nous avons aussi endossé un rôle de chef de file en tant qu'organisateur communautaire, travaillant main dans la main avec JIAS Toronto, les bureaux québécois et nationaux du Centre consultatif des relations juives et israéliennes (CIJA), de nombreuses synagogues et des organisations locales. Tandis que la crise se poursuit, le nombre de dossiers continue malheureusement d'augmenter, et ce qui devait être une situation temporaire se transforme pour beaucoup en situation intermédiaire ou permanente.

Confrontés à cet afflux aussi considérable qu'inattendu, **la générosité et la compassion de nos partenaires** nous ont maintenus à flot. Par exemple, Résidences Caldwell a ouvert ses portes à bon nombre de nouveaux arrivants. De son côté, le soutien financier et les dons en nature de la Fédération CJA ont permis de mettre

en place une « boutique » dans nos locaux où ces nouveaux arrivants peuvent se procurer gratuitement des articles essentiels comme des vêtements et des articles de cuisine. Et le Camp B'nai B'rith a fait vivre à de jeunes juifs ukrainiens une véritable expérience de camp d'été montréalais dans les Laurentides.

Notre clientèle ukrainienne n'est qu'une partie des **près de 12 000 personnes** auxquelles l'Agence Ometz a apporté son soutien l'année dernière. Agence Ometz n'a pas son pareil pour offrir un point d'entrée unique à tout un éventail de services dans les domaines de l'immigration, de l'emploi et du social. Nous nous qualifions d'organisme juif qui offre des services à la personne, **et donner une réponse juive signifie toujours travailler ensemble en tant que communauté pour aider notre clientèle issue de tous les horizons à atteindre son plein potentiel.**

Quand les mesures sanitaires l'ont autorisé, nous avons recommencé à offrir nos **services et des activités majoritairement en personne** cette année, ce qui nous a remis en mémoire les avantages de se trouver physiquement ensemble dans un même espace. Nous avons trouvé qu'il est particulièrement important pour notre clientèle nouvellement arrivée, celle ayant des problèmes de santé mentale et celle composée de nos jeunes adultes, de bâtir une communauté en étant face à face. Voir régulièrement des collègues et notre clientèle au bureau a ravivé notre organisation et nous avons hâte d'entendre à nouveau des rires et des conversations informelles dans nos couloirs.

De même, L'Annexe (notre centre pour les jeunes adultes de 16 à 35 ans) est enfin devenue **le carrefour que nous avons toujours imaginé qu'elle serait**. Elle est désormais ouverte quatre jours par semaine, y compris un espace de halte-accueil où peuvent se retrouver les jeunes et les partenaires communautaires.

Nous avons aussi maintenu des **services en mode hybride pour garantir que notre clientèle puisse y avoir accès** le plus possible, grâce aux innovations technologiques que nous avons adoptées pendant la pandémie.

L'année dernière a aussi été marquée par un grand moment avec l'accueil de nouveaux membres du personnel et la promotion de talents en interne. Nous sommes dans une **période active de renouvellement**, nous concentrant non seulement sur l'attraction de nouveaux talents, mais aussi sur le renforcement des parcours professionnels et du développement professionnel de notre équipe dévouée. Nous visons aussi à tirer meilleur parti de la grande variété d'expériences et de compétences que nos professionnels, étudiants, membres du conseil d'administration et bénévoles apportent à notre organisation.

Conformément à la deuxième année de notre plan stratégique triennal, nous avons augmenté notre capacité à mesurer et évaluer des programmes, **donnant la priorité aux décisions qui s'appuient sur des données en ce qui a trait aux impacts**. Nous utilisons les indicateurs de rendement clés, des mesures auxquelles nous avons désormais accès pour mieux gérer les listes d'attente et repérer les carences de services, et nous élargissons et renforçons nos collaborations pour s'attaquer à ces défis. Le marketing et les relations avec les médias nous permettent de faire la promotion stratégique de notre identité et de notre vision, garantissant que nous atteignons et attirons les bons publics. Enfin, nous pilotons certains partenariats opérationnels et nous explorons les possibilités d'élargir le rôle des bénévoles.



Tandis que les besoins ne cessent d'augmenter et de s'intensifier, nous mettons à contribution à la fois nos 160 ans d'expérience, la capacité d'adaptation dont nous avons fait preuve pendant la pandémie et la force de nos partenariats. Nous savons que **le succès continu de l'Agence Ometz repose sur la confiance et la collaboration de nos équipes, de nos professionnels, de nos bénévoles, de nos partenaires communautaires, de nos bailleurs de fonds, et de vous, nos donatrices et donateurs**. C'est grâce à votre soutien que nous pouvons faire notre travail, et pour cela, nous ne vous remercierons jamais assez!

Avec notre profonde gratitude,

Dominique McCaughey | Chef de la direction
Joel Shalit | Président



NOTRE VISION

Une communauté dynamique, en croissance où les gens prennent soin d’eux-mêmes et les uns des autres.

NOTRE MISSION

L’Agence Ometz est une agence juive qui offre des services sociaux, d’emploi et d’immigration pour aider les gens à réaliser leur potentiel et pour assurer la croissance et le dynamisme de la communauté montréalaise.



NOTRE HISTOIRE

Depuis 160 ans, l'Agence Ometz répond aux besoins de la communauté juive de Montréal. Au départ, trois organismes distincts, Emploi Juif Montréal (JEM), les Services à la famille juive (JFS) et les Services d'aide à l'immigration juive (JIAS) se sont réunis en 2008 pour former l'organisme que nous connaissons sous le nom d'Ometz. Le mot hébreu ometz signifie « courage » en français et reflète le courage de ceux qui cherchent notre soutien pour transformer leur vie.

Aujourd'hui, **nous soutenons plus de 12 000 personnes par an et offrons des services et des programmes d'intervention, de prévention et de soutien visant à améliorer la qualité de vie de notre clientèle.** Notre mission est de fournir des services accessibles, confidentiels, personnalisés et culturellement adaptés, fondés sur les valeurs juives. Les membres de notre personnel sont attentifs, compatissants, engagés, inspirants et sensibles aux besoins culturels et linguistiques de notre communauté diversifiée.



NOS VALEURS

NOTRE TRAVAIL EST GUIDÉ PAR LES VALEURS FONDAMENTALES SUIVANTES :

- Autonomie** Inciter nos clients, personnes seules ou familles, à participer activement aux décisions qui les conduisent vers une vie plus productive et épanouie.
-
- Inclusion** Accueillir toutes les personnes à bras ouverts, quels que soient la race, la religion, la langue, l'orientation sexuelle, l'identité de genre, le handicap ou tout autre facteur.
-
- Dignité humaine** Apprécier l'unicité de chaque individu en interagissant avec sensibilité, empathie et absence de jugement.
-
- Communautés solidaires** Créer des liens sociaux, émotionnels et culturels, souvent avec des partenaires communautaires, afin d'intégrer des personnes qui se sentent isolées sans ces liens.
-
- Excellence** Respecter les normes professionnelles les plus élevées et s'engager à toujours chercher à apprendre, à se renouveler et à innover.
-

LA PUISSANCE DE NOTRE ACTION

Près de **12 000** personnes bénéficiant des services, programmes et activités de l'Agence Ometz.

160 personnes d'âges, d'habiletés et d'horizons variés ont contribué à notre travail et à notre communauté en tant que bénévoles.





COUP DE PROJECTEUR SUR L'ANNÉE
SERVICES SOCIAUX



SERVICES SOCIAUX

- Après une longue attente, L'Annexe, le centre pour jeunes adultes de l'Agence Ometz, a enfin officiellement ouvert en novembre 2022. Reportée de deux ans en raison de la pandémie, cette inauguration a été l'occasion de mettre à l'honneur les donatrices et donateurs qui ont soutenu **la vision novatrice de ce centre, qui vise à offrir une nouvelle façon de mobiliser les jeunes**. Cet événement a aussi été l'occasion de célébrer le personnel et la clientèle qui ont donné vie à cet espace, réalisant ainsi un vieux rêve au profit de toute la communauté.
- Notre Service pour les écoles a donné différents ateliers dans **24 écoles de toute la ville**. Ces ateliers visent à aider les enfants et les jeunes à trouver leur chemin pendant leurs années préscolaires et d'école élémentaire et secondaire. Grâce à une bourse spéciale de la Fédération CJA destinée à faire la promotion de la santé mentale en période de pandémie, nous avons créé des ateliers adaptés aux différentes tranches d'âge, dont les thèmes portaient sur les façons de gérer les comportements difficiles qui se sont manifestés pendant la pandémie. Près de **750 élèves, parents et membres du personnel** ont tiré profit de ces ateliers. Nous avons aussi commencé à travailler avec des écoles pour offrir de la supervision clinique et du développement professionnel aux professionnels de la santé mentale.
- La générosité de la donatrice de longue date Arlene Fels nous a permis d'ajouter un **gadget logiciel d'accessibilité web** au site de l'Agence Ometz. Cette technologie innovante vient en aide aux utilisateurs ayant des difficultés cognitives, neurologiques, visuelles et d'élocution. Les possibilités d'agrandir le texte, d'utiliser un lecteur d'écran et de changer le contraste, entre autres, rendent désormais le contenu de notre site web plus facilement accessible à un plus grand nombre d'utilisateurs.



SERVICES SOCIAUX

- La clinique entourfamille a quant à elle lancé le **programme Circle of Security Parenting™**, un groupe destiné aux parents, qui vise à leur offrir des outils et du soutien dans l'optique de favoriser un attachement sécurisant avec leurs enfants et de les aider à mieux comprendre les besoins de leurs enfants et comment y répondre. La clinique a aussi mis en place un **groupe de régulation des émotions** pour les élèves de la quatrième à la sixième année, qui les aide à reconnaître leurs états émotionnels, à développer et renforcer leurs propres capacités d'adaptation et à apprendre comment ajuster leur comportement selon le contexte.
- En février, pour célébrer le Mois juif de la sensibilisation, de l'acceptation et de l'intégration des personnes handicapées (JDAIM en anglais), L'Annexe, l'Agence Ometz, Moishe House, le YM-YWHA Sylvan-Adams, ALink et le Centre Cummings ont travaillé de concert sur De force en force, une exposition d'œuvres multigénérationnelles. Cet événement inspirant a rassemblé **37 artistes de tout Montréal et plus de 200 invités**. C'était le deuxième vernissage annuel de cette exposition dans le cadre du JDAIM, et le premier en personne.

COUP DE PROJECTEUR SUR : LA CLINIQUE ENTOURFAMILLE

La clinique entourfamille a agrandi son équipe de professionnels et, pour la deuxième année consécutive, a offert de précieux conseils et solutions en matière de développement, de croissance sociale et de progrès scolaires. **220 enfants** ont été vus en consultation pour des difficultés motrices et des troubles de la parole, des thérapies pour enfant et des thérapies famille-enfant. **479 parents** ont participé à des consultations pour parents et à des dépistages, et ont été dirigés vers des ressources appropriées en vue d'améliorer la trajectoire de développement de leur enfant.



SERVICES SOCIAUX



POUR LA COMMUNAUTÉ

2 170

personnes ont assisté aux **118** ateliers, conférences et événements organisés par l'Agence Ometz.

POUR LES PERSONNES VULNÉRABLES

4 439

personnes ont bénéficié de notre soutien pour améliorer leur qualité de vie, réduire leur isolement social, progresser vers l'autonomie financière et développer une vision positive de leur avenir.

440

personnes aux prises avec des problèmes de santé mentale, des déficiences intellectuelles et des troubles du spectre autistique ont reçu du soutien pour améliorer leur qualité de vie, leur bien-être personnel et leur situation professionnelle.

346

personnes individuelles, couples et familles ont eu recours à nos services de counselling pour améliorer leurs relations, faire face à une crise et développer leur confiance.

77

personnes ont participé à *L'argent compte*, notre programme qui les aide à établir un budget et qui leur donne les moyens de devenir financièrement autonomes.



SERVICES SOCIAUX



POUR LES ENFANTS ET LES ADULTES

1 071

enfants et adultes ont reçu une aide matérielle et financière pour répondre à leurs besoins essentiels et maintenir un niveau de vie décent.

888

enfants d'âge préscolaire ont été observés par des conseillers aux écoles et des thérapeutes de l'Agence Ometz pour déceler des difficultés motrices et des troubles de la parole; **99** enfants ont ainsi été repérés et dirigés vers des ressources appropriées pour améliorer leur trajectoire de développement.

Plus de
80

parents ont reçu du soutien de leurs pairs et de spécialistes du développement de l'enfant en participant à nos groupes de parents.

POUR LES ENFANTS ET LES JEUNES ADULTES

985

adolescents et jeunes adultes de 16 à 35 ans à risque d'exclusion sociale et économique ont bénéficié de soutien et de conseils pour fixer des objectifs personnels, améliorer leur qualité de vie et maximiser leur potentiel.

929

enfants d'âge scolaire ont pris part à des discussions en classe sur les relations, la sexualité, l'utilisation sécuritaire d'Internet, la prévention de l'intimidation, la résolution de conflits et la résilience.

125

séances de notre programme LEAP (Learning & Enrichment Afterschool Program) ont permis à des jeunes de bénéficier de mentorat et de soutien scolaire et émotionnel.

En tant que directrice d'une école primaire, **je constate les effets de la pandémie sur mes jeunes élèves.** Beaucoup vivent de l'anxiété, du stress, des conflits avec leurs camarades de même que des problèmes d'autorégulation et de conscience de soi. Les ateliers pour les écoles de l'Agence Ometz, qui traitent du chemin menant à la réussite sociale, ont été extrêmement bénéfiques, non seulement pour les enfants, mais aussi pour les enseignant·e·s, le personnel de l'école, les parents et moi-même!

La personne qui anime ces ateliers propose des activités ludiques qui aident les élèves **à s'exprimer et leur donnent des stratégies pour faire le point sur leurs sentiments d'une manière saine.**

C'est vraiment important qu'on nous rappelle des choses qui peuvent paraître simples et de se concentrer sur ce qui motive nos comportements. Je remercie l'Agence Ometz de soutenir le travail qu'on fait déjà en classe et de s'appuyer dessus, **renforçant l'importance de toujours faire son possible pour être de meilleures personnes et de se montrer plus gentil.**



COUP DE PROJECTEUR SUR L'ANNÉE

EMPLOI



EMPLOI

- ♥ L'Agence Ometz a lancé un **programme d'aide à l'intégration (ou de « jumelage »)** pour répondre à la demande croissante de professionnels à même d'aider les enfants et les jeunes adultes issus de la neurodiversité à pouvoir fonctionner en groupe. Ce cours prépare les participants à prêter leur concours aux activités quotidiennes et à travailler avec le personnel enseignant ou des conseillers en vue de veiller à ce que les jeunes soient bien intégrés dans des cadres élargis, soit à l'école, soit dans des collectivités. Tous les participants ont ensuite suivi un stage de quatre semaines pour acquérir une expérience pratique.
- ♥ Pour répondre aux besoins urgents de réinstallation, nous avons aidé **70 réfugiés juifs ukrainiens à toutes les étapes du processus de recherche d'emploi**, y compris en plaidant leur cause auprès d'employeurs potentiels. Nous avons aussi continué d'offrir tout un éventail de soutien personnalisé à notre clientèle générale des Services à l'emploi, comme la rédaction et le peaufinage de curriculum vitae, une formation à la présence sur LinkedIn, une préparation et des pratiques aux entrevues d'embauche, de même que de l'accompagnement professionnel.



EMPLOI

- ♥ À L'Annexe, plusieurs cohortes entières ont terminé le programme accès:succès, notre programme de préparation à l'emploi pour les jeunes adultes issus de la neurodiversité, qui les aide à acquérir les compétences essentielles pour devenir financièrement et professionnellement autonomes. Nous avons aussi établi un partenariat avec le **centre d'accès pour les étudiantes en situation de handicap de l'Université Concordia** : une cohorte spéciale aide des étudiantes de l'Université qui présentent des troubles du spectre autistique à développer leurs compétences et à se sensibiliser dans les domaines de la communication interpersonnelle, de la gestion du temps, de l'établissement de priorités et du bien-être mental.

COUP DE PROJECTEUR SUR : L'ANNEXE

L'équipe de L'Annexe a poursuivi sa collaboration avec de jeunes adultes de 16 à 35 ans pour les aider à **gagner en autonomie, prendre part à la communauté et développer leur propre vision unique du bien-être**. Au fil de l'année écoulée, nous avons accueilli de nombreux ateliers (dont beaucoup étaient animés par des membres de notre clientèle), des événements et des groupes. Nous avons offert des services individuels avec une approche holistique à travers la gestion de cas, le counselling, la thérapie individuelle, l'établissement de budget, l'aide à l'emploi et l'exploration de carrière. En outre, nous nous sommes concentrés sur l'intégration dans le centre des voix et du leadership de notre clientèle et sur l'approfondissement et l'élargissement de nos partenariats communautaires.



EMPLOI



1 030

demandeurs d'emploi ont utilisé nos services, en personne et en ligne, pour s'y retrouver sur le marché du travail, mettre à jour leurs compétences et trouver des occasions d'emploi adaptées.

796

personnes ont participé à des ateliers, des formations et des groupes de soutien avec des pairs afin d'apprendre des techniques et gagner en confiance pour réussir leurs recherches d'emploi.

241

personnes souffrant d'une incapacité liée à la santé mentale ont reçu du soutien pour parcourir le marché de l'emploi et pour trouver, obtenir et conserver un emploi.

Une amie m'a parlé de la formation d'aide à l'intégration de l'Agence Ometz et j'ai tout de suite appelé. J'ai toujours adoré travailler avec les enfants et je savais que c'était une bonne occasion. J'ai suivi le cours, fais mon stage dans un CPE et ils m'ont embauchée à temps plein. Aujourd'hui, je suis jumelée à un garçon de trois ans et demi le matin, et l'après-midi, je travaille comme enseignante régulière avec toute la classe.

Le petit garçon avec lequel je suis jumelée est très intelligent et adorable, mais il a des difficultés à communiquer. Il ne peut pas rester assis et concentré pendant longtemps. Alors je lui apprends doucement, pas-à-pas, à rester dans le cercle, à interagir avec ses amis, à utiliser ses propres mots. **Il a déjà fait tellement de progrès depuis qu'on a commencé à travailler ensemble!** J'espère qu'il passera dans la classe supérieure avec les autres l'année prochaine et que je pourrai le suivre dans sa nouvelle classe.

Avant, j'étais souvent frustrée, car j'avais l'impression que mon parcours scolaire me freinait, mais **aujourd'hui, j'adore ce que je fais et je me sens vraiment comblée.**



COUP DE PROJECTEUR SUR L'ANNÉE

IMMIGRATION



IMMIGRATION

- Depuis le début de la guerre en Ukraine au début de 2022, l'Agence Ometz a endossé un rôle de chef de file en tant qu'organisateur communautaire, établissant des contacts avec des partenaires de tout le Canada. Nous avons offert et coordonné des services de réinstallation d'urgence pour des réfugiés juifs ukrainiens, et ce, dans les domaines du logement, de l'emploi, du soutien psychosocial et d'activités sociales visant à les relier à la communauté locale et les uns aux autres, en plus de les aider à s'y retrouver dans les services gouvernementaux. Nous avons déjà prêté assistance à plus de **225 Ukrainiens (dont 40 % sont des enfants d'âge scolaire)** à se bâtir une nouvelle vie à Montréal.
- Nous avons organisé la **célébration familiale de Hanoukka** qui s'est déroulée en personne pour la première fois depuis la pandémie. Plus de 300 nouveaux arrivants du monde entier ont pris part à cette célébration avec des mets délicieux, un spectacle de danse et des activités amusantes comme la réalisation de films d'animation, des parties d'échecs de même que des activités artistiques et manuelles. Et près de 200 enfants ont reçu un sac plein de jouets neufs pour que cette fête (souvent leur première à Montréal) soit vraiment exceptionnelle.
- Neuf lauréates et lauréats qui se sont démarqués dans un certain nombre de domaines ont reçu la **bourse d'études pour nouveaux arrivants de l'Agence Ometz** pour les aider à poursuivre leurs objectifs scolaires et professionnels.



IMMIGRATION

- Pour aider notre clientèle de nouveaux arrivants à s'intégrer dans la communauté locale et à tirer profit de tout ce qu'elle a à offrir, nous avons **renforcé des partenariats existants et entamé de nouvelles collaborations prometteuses**. Entre autres, les collaborations suivantes sont à souligner : le Groupe de la Philanthropie des Juifs parlant russe (JPR) de la Fédération CJA, la Table de concertation des organismes au service des personnes réfugiées et immigrantes (TCRI), les Résidences Caldwell, Kehilla Montréal, la Bibliothèque publique juive, Camp B'nai Brith, plusieurs synagogues, Bienvenue à Notre-Dame-de-Grâce, PJ Library, l'Initiative d'aide aux réfugiés ukrainiens de l'Université McGill, et la Fédération nationale ukrainienne du Canada – division de Montréal.

COUP DE PROJECTEUR SUR : LES BÉNÉVOLES DE L'AGENCE OMETZ

Au fil de l'année écoulée, nos bénévoles ont repris des activités principalement en personne : ils ont aidé à préparer les déclarations de revenus de la clientèle qui n'avait pas les moyens ou les capacités de les remplir; accompagné et soutenu de jeunes adultes pour les préparer à passer l'examen d'équivalence du cours secondaire (GED) qui leur ouvrira de nouvelles portes aussi bien scolaires que professionnelles; fourni de l'aide scolaire ou linguistique aux personnes qui avaient besoin d'un soutien supplémentaire; servi de mentors, offrant du soutien social, émotionnel et d'apprentissage aux élèves de notre programme périscolaire LEAP. Notre clientèle de nouveaux arrivants ukrainiens ont non seulement reçu l'aide des bénévoles de l'Agence Ometz, mais ils sont eux-mêmes devenus des bénévoles enthousiastes **se reliant et redonnant à la communauté**.



IMMIGRATION



788

familles de nouveaux arrivants du monde entier ont reçu de l'information et du soutien à chaque étape de leur immigration et de leur intégration dans leur nouvelle vie au Québec.

650

enfants et adultes en ont appris davantage sur leur nouveau pays et se sont liés à la communauté grâce à nos activités d'intégration.

549

nouveaux arrivants ont bénéficié d'un accompagnement pour réussir leur entrée sur le marché du travail québécois.

Au début, nous pensions que la guerre ne durerait que quelques jours, que nous pourrions rester jusqu'au bout. Puis un énorme bombardement a eu lieu et tout le monde a paniqué. Mon fils de sept ans, mes parents et moi-même nous sommes enfuis en Pologne avec une seule valise pour tout bagage.

Même si mes parents et moi avons reçu nos visas pour le Canada rapidement, il y avait un problème administratif pour mon fils et personne ne pouvait nous dire comment le régler. Nous ne savions pas quoi faire! C'est là que mon cousin de Montréal nous a dit de prendre contact avec l'Agence Ometz. **Notre agente de traitement de cas de l'Agence Ometz a été d'un très grand soutien pour toute ma famille, plaidant notre cause et nous rassurant que tout allait rentrer dans l'ordre.**

Nous avons enfin pu nous rendre à Montréal en février dernier. Agence Ometz nous a aidés pour l'école, le camp d'été et les cours de français. Elle m'a donné des conseils pour ma carrière en vue de trouver comment démarrer une nouvelle entreprise ici, comme celle que j'avais laissée derrière nous. Faire de nouveau partie d'une communauté juive soudée a été une véritable bouffée d'air.

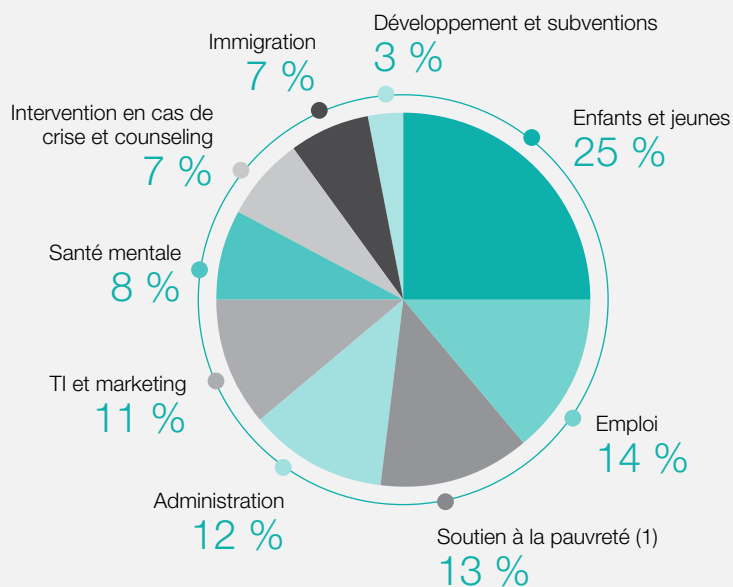
Grâce à l'Agence Ometz, nous nous sentons à nouveau en sécurité et nous savons que nous ne sommes pas seuls.

DONNÉES FINANCIÈRES 2022-2023

ÉTAT DES RÉSULTATS

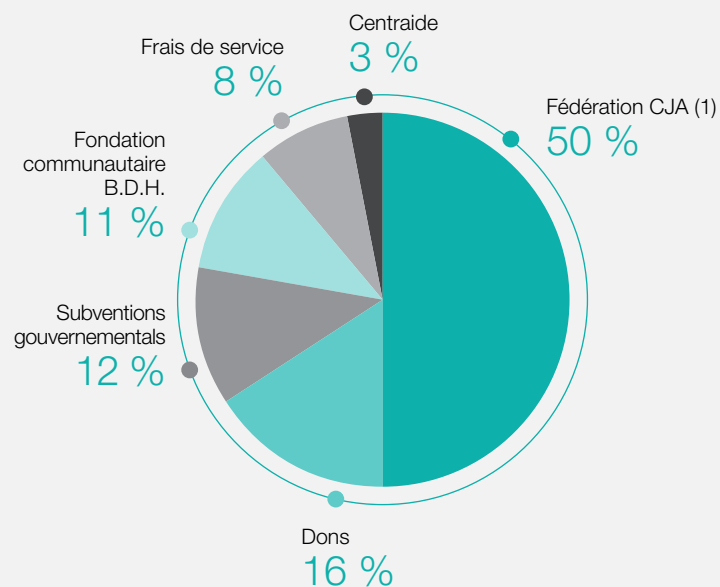
Exercice terminé le 31 mars 2023

CHARGES 2022-2023



(1) La réponse à la pauvreté par le biais du programme d'aide financière communautaire d'un montant de 696 740 \$ n'est pas incluse dans notre état des résultats, mais est incluse comme dépense sur ce diagramme.

PRODUITS 2022-2023



(1) La Fédération CJA verse également 696 740 \$ pour l'aide financière communautaire. Ce montant n'est pas inclus dans notre état des résultats, mais est inclus comme source de revenus dans ce diagramme.

DONNÉES FINANCIÈRES 2022-2023

ÉTAT DES RÉSULTATS

Exercice terminé le 31 mars 2023

	2023	2022
	\$	\$
PRODUITS		
Fédération CJA	3 020 738	2 179 149
Frais de service	500 025	625 953
Subventions gouvernementales	900 337	2 013 951
Centraide	250 000	250 000
Dons	1 170 678	1 058 006
Fondation communautaire B.D.H.	835 560	650 000
Revenu d'intérêt	54 341	12 627
Total des produits	6 731 679	6 789 686

CHARGES

Frais d'exploitation

Salaires et avantages sociaux liés aux programmes	3 840 629	3 948 699
Professionnels sous contrat pour les programmes	224 266	211 021
Charges liées aux activités	386 849	349 138
Perfectionnement professionnel et adhésions	28 904	29 597
Marketing	290 854	236 423
Technologies d'information	458 836	325 471
Amortissement des immobilisations corporelles	192 740	235 813
Amortissement des immobilisations incorporelles	42 547	53 989
	5 465 625	5 390 151

Administration

Salaires et avantages sociaux	734 315	737 560
Frais généraux et frais de bureau	89 932	83 980
Assurances	57 369	54 649
Frais professionnels	61 219	40 335
Frais bancaires	3 173	3 509
	946 008	920 033

Financement et développement	230 967	223 284
------------------------------	---------	---------

Total des charges	6 642 600	6 533 468
--------------------------	------------------	------------------

Excédent des produits sur les charges	89 079	256 218
----------------------------------------------	---------------	----------------

	2023	2022
	\$	\$
SUBVENTIONS GOUVERNEMENTALES		
Subvention fédérale (1)	-	1,179 609
MESS - Services d'aide à l'emploi (SAE)	584 349	545 084
MSSS-CCSMTL Programme de soutien aux organismes communautaires (PSOC) (2)	284 954	259 829
Ressources humaines et Développement des compétences Canada	30 001	24 429
Autres subventions	1 033	5 000
	900 337	2 013 951

(1) Au cours de l'année 2021-2022, dans le contexte de la pandémie de COVID-19, l'Agence Ometz s'est qualifiée comme employeur éligible pour la Subvention salariale d'urgence du Canada (SSUC) et la Subvention d'urgence du Canada pour le loyer (SUCL), et en raison d'avoir démontré des réductions de revenus conformément à la législation pendant la période d'éligibilité du programme, nous avons reçu 1 116 000 \$ et 63 609 \$ de SSUC et de SUCL, respectivement.

(2) La subvention du Programme de soutien aux organismes communautaires (PSOC) consiste de 243 794 \$ pour la Mission globale (219 829 \$ en 2022) et de 41 160 \$ pour Soutien communautaire en logement social (40 000 \$ en 2022).

Cette page est un extrait des états financiers de l'Agence Ometz

NOTRE ÉQUIPE

CONSEIL D'ADMINISTRATION

Joel Shalit
Président

Jeffrey Berkowitz
Vice-président

Igor Bernadski
Trésorier

Linda Schachter
2^e vice-présidente

Michael Aronovici
Président sortant

Geneviève Busbib

Rob Fainer

Amy Fish

Micol Haimson

Janice Heft

Bill Itovitch

Bonnie Lester

David Martz

Karen Sigman

Gilbert Tordjman

ÉQUIPE DE LA DIRECTION

Dominique McCaughey
Chef de la direction

Allan Ptack
Chef des opérations

Susan Hochmann (Karpman)
Chef de la programmation

Tous les ans, nous travaillons avec des organisations publiques, privées et communautaires et apportons notre voix et notre expertise à de nombreux réseaux locaux, alliances professionnelles, tables rondes et groupes de citoyens, notamment :

SERVICES SOCIAUX



Agence Ometz et L'Annexe travaillent avec la **Table Concertation Jeunesse de Côte-des-Neiges** pour engager le dialogue, coopérer et développer des services avec et pour les jeunes de notre circonscription.

EMPLOI



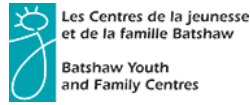
En tant que membre d'**AXTRA**, la coalition des 98 membres de centres-conseils en emploi, l'Agence Ometz est à la fine pointe de l'information et des ressources sur le marché de l'emploi et a accès aux décideurs politiques provinciaux et fédéraux.

IMMIGRATION



Notre partenariat avec le secrétariat national de l'**Opération Havre de paix pour les Ukrainiens (OUSH)** permet à l'Agence Ometz d'obtenir de l'information sur les politiques et l'immigration, qui alimente sa Table communautaire sur l'Ukraine.

NOS PARTENARIATS



Aucun des projets de l'Agence ne serait possible sans le soutien de nos bailleurs de fonds et de nos donateurs. D'un don transformateur à un chèque occasionnel, chaque dollar nous permet de créer un changement positif dans la vie de milliers de membres de notre communauté. Nos remercions sincèrement chacune des personnes, fondations et corporations qui ont apporté leur soutien à l'Agence Ometz en faisant des dons au cours de l'année écoulée.

BAILLEURS DE FONDS



FIDUCIE
ARLENE FELLS



FONDATION
COMMUNAUTAIRE
B.D.H.



Fondation **ECHO** Foundation



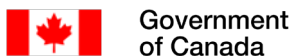
LA FONDATION
GUSTAV LEVINSCHI

FONDATION DE
SERVICES SOCIAUX
MIRIAM AARON ROLAND

LE FONDS DE LA
FAMILLE SMALL



BAILLEURS DE FONDS GOUVERNEMENTAUX





10 000 \$ et plus

Anonymes

Adelson Design

Igor Bernadski

Gad Bitton

Mia et David Goodman

Fondation de la Famille
Roel C. Buck Canada Inc.

Fonds Commémoratif
Mary et Ben Zukierman

Fonds Commémoratif
Peter Harasty

Groupe Marcelle Inc.

H&N Family Subco Inc.

Robert Hecht

Joel King, Fonds Laura Schechter

Margaret et Larry Nachshen

Janice et Lloyd Sheiner

Michael Shevell

5 000 \$ - 9 999 \$

Jeffrey Berkowitz

CICE Gestion Canada

Alex Dekhter

Delmar International Inc.

Robert Fainer

Fondation de la famille
Leonard Albert

Le Fonds de bienfaisance
Richter

Invescons Inc.

Jack Dym Investments Ltd.

William Lassner

Murray Steinberg

1 000 \$ - 4 999 \$

Anonymes	Michael Etinson	Stephen et Saryl Gross	Allan Ptack
9336-2390 Quebec Inc	Amy Fish	Micol Haimson	Munich Re
Haim Abenheim	La Fondation Jaclyn Fisher	Rickiee Heft	George Reinitz
Fonds de la famille Alvin Segal	La Fondation Raymond James Canada	Sara Heppner-Waldston	Danny Ritter
Michael Aronovici	Le Fonds commémoratif Jean et Manny Spinner	Kareno Investments Ltd	Hillel Rosen
Patrick Benaroche	Le Fonds commémoratif Respitz	Michael Kastner	Linda Schachter
Carol Berall	Le Fonds de dotation Goldie et Joe Raymer	Jack et Merle Klam	Joel Shalit
Jonathan Bramson	Le Fonds de la famille Alvin Segal	Stephanie Klam	Jonathan Sigler
Saul Carliner	Le Fonds de la famille Gewurz	Roni Kolber	Karen Sigman
Robert Choueke et Ruth Bensimon-Choueke	Fonds de la famille Maxwell Cummings	Bonnie Lester	Jeff Soussana
Peter Cohen	Le Fonds Nat et Thelma Rappaport Fund	Howard Lohner	Mark Spatzner
Jonathan Cohen-Domanus	Eliot Goldwarg	Grace Lutfy	Leesa Steinberg
Congrégation Dorshei Emet	Lesli Green et Steven Kirstein	Daniel Martz	Howard Szalavetz
Conseil étudiant de l'école secondaire Herzliah	Michael et Deborah Groper	Sandy et David Martz	Adam Toledano
Barbara Dolman		Dominique McCaughey	United Way Centraide
Placements Drucorp Inc.		Modextil Report Collection	Lillian Vineberg
Marc Elman		Robert Moisescu	Alon Wexler
		Danielle Pollack	
		Michael Prupas	

500 \$ - 999 \$

Anonymes	Harvey Elman	Amy Kornik	Ruth Najman
Laurie Abitbol	Eugen et Susan Erdelyi	Lapointe Rosenstein Marchand Melancon s.e.n.c.r.l	Guy Namer
Melodie Adler	La Fondation Henry et Berenice Kaufmann	Monique Lapointe	Moussa et Rakel Saad
Richard Atlas	La Fondation de la famille Nathan et Lily Silver	Carl Laxer	Nina Saad
Jonathan Bicher	Le Fonds commémoratif Geller	Elliot Levine	Julia Schwartz
Ralph Bienstock	Fonds commémoratif Hannach	Andre Levy	Eli Segal
Milan Bratin	Michael Gold	Daniel Luskin	David J. Shapiro
Janis Brownstein	Gerald Issenman	Jamie Malus	Samantha Surkis
Geneviève Busbib	Groupe Mark Edwards	Ilse Matalon	Richard Uditsky
Johanne Claveau	William E Itovitch	Samuel Merovitz	Peter et Marla Veres
Tami Dubrofsky		Laurie Moss	Justin Vineberg
Marilyn Edelstein			Marc Welikovitch

100 \$ - 499 \$

10-20 Marketing Inc.	Raizel Candib	Solly Feldman	Randi Haimovitz
Gisele Albagli	Pearl Caplan	Joyce Fellner	Alan Handel
Sam Altman	Evelyn Cassell	Steven Fiter	Leona Harari
Tony Anzarut	Adele Charness	Carole Flikier	Alize Hatchuel
Kathy Assayag	Jackie Clamen	Frida Florence	Phyllis L. Heaphy
Yaron Avsker	Audrey Cohen	La Fondation de la famille Schuster et Osten	Stephen Hendler
Mikhail Babenko	Howard Cohen	La Fondation Sheva et David Honig	IG Gestion de Patrimoine
André Banon	Lorne Cooper	La Fondation Yvonne et Andrew Koenig	Immeubles Crest
Adam Barza	Marvin Corber	Emmett Francoeur	Les importations Jay-Bee
Renna Bassal	CPA Pool Products Inc.	Joanne Freedman	George Itzkovitz
Mark Bassel	Natalie Cutler	Gayle Freeman	Peter Jacobs
Mona Baumgarten	Leibel Davis	Saul Frenkiel	Naaman Jobran
Joyce Bazar	Valeri Diakonov	Carl Frymel	Lilly Katofsky
Norman Bazar	Olga Diattchina	Joyce Gampel	Frances Katz
Valerie Beauregard	Jack Ditkofsky	Lawrence M. Garmaise	Solomon Katz
Arie Benchaya	Irving Dylewski	Stephen Gaty	Brenda Kaufman
Eldad Benchmuel	Cherie Edelstein	GBM Canada Ltd.	Felicia Kaufman
Salomon Bendayan	Earl Edelstein	Alana Geller	Miriam Keesal
La Cie canadienne de papier & d'emballage Itée	Ilana Einheber	Barbara Gellis	Randi Khatib
Jean-Claude Benitah	Raphael Elkaim	Howard Geniele	Harriet Kirshenblatt
Yvonne Bensimon	Sarita Elman	Colette Golden	Kenneth Koby
Allan Berger	Stephen Engels	Tania Goldin	Destin Kouka-Matingou
Susan Berger	Marvin Epstein	Jeffrey Howard Gossack	Elliot Kravitz
Sydney Berger	Julius Erdstein	Laurie et Bruce Gottlieb	Michael Kristof
Thomas Bergman	Estate Monroe Abbey	Edith Greenberg	Ira Kroo
Howard Berish	Eliya Fainshtein	Jeffrey Grostern	Guennadi Kroupnik
Stephen Blais	Toby Fainsilber	Emilie Guindi	Cindy Krupka
David Bloom	George Fanaberia	Barry Gurman	Leslie Kupferstein
Martin Brook	Ellen Fantus	Rhonda Gurman	Sheila Kussner
Nathan Brotman	David Farber	Harvey Guyda	Terry et George Landau
Irwin Browns	Naomi Feder		Adrian Langleben
	Cynthia Feigin		

100 \$ - 499 \$

David Langleben	Louis et Marilyn Newman	Jamie Routtenberg	Howard Sterling
Jean-Claude Lasry	Gill et Jonathan Obadia	Rima Rozen	Barbara Sternszus
Lawrence Joseph Associates Ltd.	Alice Ohayon	Philip Rubenstein	Gloria Tannenbaum
Jeffrey Levitt	Lenny Osten	Lori Rubinger	Irwin Tauben
Joseph Levitt	Marvin et Lynda Ostin	Rhonda Rudick	Laura Telio
Jonathan Liber	Gary Pekeles	Anthony Rustin	Daniel Toledano
Stephen Libman	Andrea et Howard Petroff	Carol Saltzman	Gilbert Tordjman
Pearl Lighter	Earl Pinchuk	Abraham Sargon	Henry Triller
Elaine Lipstein	Stanley et Barbara Plotnick	James Schidlowsky	Bonnie Unger
Barbara Lis	Mark Potechin	Ernesto Schiffrin	Veronika Vassilevskaia
Bennett Little	Joshua Ptack	Sheila Segal	Laura Stock Vinegar
Abe Ludvig	Theodore Quint	Patricia Seifert	Ruth Wanono
Jeannine Lumbroso	David Rack	Manuel Shacter	Lee Webber
Sandy Maag	Elliot Rappaport	Sheldon Shafter	Terry Wexler
Markus Martin	Services financières Bell Pascal	Daniel Shahrabani	Edward Wiltzer
Michael Mashaal	Stephen Rapps	Amy Shapiro	Steven Winkelman
Bruce Mazer	Susan Raymer	Barry Shapiro	Tracey Winter
Carrie Mazoff (Goldstein)	Recyclage de Textile Canada Somodif Inc.	Heidi Shapiro	Lee Wise
Paula Merovitz	Dorothy Reitman	Kether Shemie	Steven Wohl
Linda Mestel	Ressources humaines ER Executive Registry	Mitchell B Shiller	Judy Wolfe
Sandra Mitchell	Carolyn Ring-Aide	Steve Shinoff	Jacob Peter Wolofksy
Corrine Mizrahi	Ira Robinson	Wally et Carol Shore	Lynn Woloz
Mode Gitane-Modes Actuelle	Stephen Rodier	Sherly et Phil Silver	Sharleen Young
Victoria Moghrabi	Barry Rosenberg	Terri Simms	Stan Zack
Toby Morantz	Carolyn Rosenberg	Leonard Slepchik	Jeanette Hoffman Zaffir
Anita Morris	Hannah Rosenbloom	Gail Small	Alan Zavalkoff
Lionel Moses	Rochelle Ross	Karen Smordin	Samara Zavalkoff
Mountain View Investments Ltd.	Howard Rosssdeutscher	Laura Sonogo	Noni Zeitoune
MVA Power Inc.	Simon Rosssdeutscher	Yael Soussana	Mark Zimmerman
Alain A. Namer	Anatoli Roudoi	Doris Steg	Matthew Ziniuk
		Michael Stein	
		Stephanie Steinman	



agence
ometz



Étage Medicoff-Schneiderman

1 Carré Cummings | 5151, Côte-Sainte-Catherine

Montréal (Québec) H3W 1M6

T. 514 342.0000 #3426 | F. 514 342.2371 | ometz.ca